

## VRSTE NASILJA U VEZAMA

**FIZIČKO NASILJE** se odnosi na različite oblike uporabe sile radi kontroliranja i ostvarivanja moći nad djevojkom ili mladićem, što uključuje šamaranje, udaranje, guranje, bacanje na pod, čupanje kose...

**EMOCIONALNO/PSIHIČKO NASILJE** uključuje ponašanja čiji je cilj zadobiti moć i kontrolu nad mladićem ili djevojkom, a obuhvaća prijetnje, zabrane, uhođenje i kontrolu kretanja, sprečavanje razgovora i izlazaka s prijateljima i prijateljicama...

**SEKSUALNO NASILJE** se odnosi na neželjene seksualno dodirivanje, nagovaranje ili korištenje ucjena da bi osoba pristala na seksualni odnos, prisiljavanje na seksualne odnose ili seksualna ponašanja koja osoba ne želi, iskorištavanje alkoholiziranosti osobe da bi se s njom imao seksualni odnos.

**EKONOMSKO NASILJE** (uzimanje novca, oštećenje stvari, kupovanje poklona zbog usluga, kupovanje stvari i kasnije prigovaranje i zahtjev za njihovim vraćanjem....)

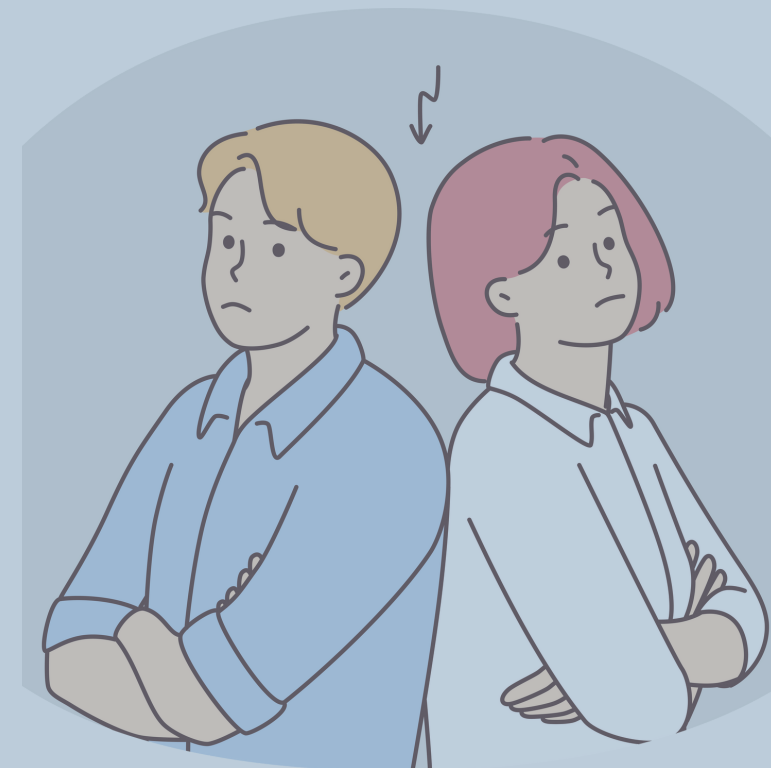
## GDJE POTRAŽITI POMOĆ

Stručna služba, nastavnici, razrednik/razrednica ili neka druga starija osoba kojoj možeš vjerovati.

S.O.S. Virovitica (033 721 500)  
Udruga Hera Križevci (048 271 335)  
Hrabri telefon (116 111 za djecu i 0800 0800 za roditelje)  
Plavi telefon (01 4833 888)  
Centar za krizna stanja i prevenciju suicida (01 2376 470) – uslugama Centra za krizna stanja mogu se koristiti samo osobe starije od 18 godina



## Nasilje u vezama



## Istina ili mit

*Ljubomora je znak ljubavi.*

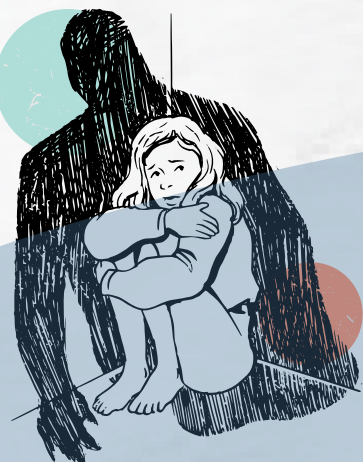
*Žrtve uživaju u nasilju. Da nije tako, napustile bi  
zlostavljača.*

*Muškarci su po prirodi nasilni.*

*Ako su obje strane pristale ići na spoj, ne može se  
reći da se dogodilo silovanje.*

*Nasilje u obitelji i između braćunih partnera njihova je  
privatna stvar.*

Sve su gore navedene rečenice mitovi. Ljubomora je pokazatelj nesigurnosti u sebe i partnera te je često način kontroliranja partnera. Nitko ne uživa kada je zlostavljan. Muškarci se ne radaju nasilni. Pojedinci mogu naučiti rješavati probleme kontroliranjem drugih putem nasilnog ponašanja, no isto tako mogu odučiti takve obrasce ponašanja. Silovanje je silovanje bez obzira na odnos žrtve i počinitelja. Nasilje je ozbiljan društveni problem.



## KAKO PREPOZNATI NASILJE U VEZI?

**On/ona naziva partnericu/partnera različitim pogrđnim imenima (npr. „glupačo“, „idiote“).**

**On/ona se ponaša vrlo ljubomorno kada partnerica/partner priča s drugim dečkima/djevojkama ili prijateljima/prijateljicama.**

**Ona/on pronalazi isprike za njegovo/njezino nasilno ponašanje i stalno ga/je opravdava pred drugima.**

**On/ona uvijek provjerava gdje je partnerica/partner, s kim je, te zahtijeva da zna u svakom trenutku što radi.**

**On/ona često gubi živce, možda čak udara ili razbija predmete kad je ljut/ljuta.**

**Ona/on često odustaje od stvari koje su joj/mu nekada bile važne.**

**Ona/on ima povrede, rane koje ne može objasniti ili su objašnjenja koja daje „prozirna“ i neuvjerljiva.**

## UZROCI NASILJA U VEZAMA MLADIH

Izloženost nasilju u vlastitoj obitelji

Loša slika o sebi i nesigurnost u sebe

Potreba za dokazivanjem u vezi po „svaku cijenu“

Posesivnost i ljubomora

Uvjerenje da je mladićima dopušteno puno više nego djevojkama

Ne prepoznavanje određenih ponašanja u vezi kao oblika nasilja

Ne poznavanje svojih i tuđih prava u vezi

Prihvatanje nasilja kao načina rješavanja nesuglasica, razlika u mišljenju i sukoba

Slabe komunikacijske vještine i poteškoće u izražavanju osjećaja, svojih želja i potreba

Nedostatak kontrole nad vlastitim ponašanjem, loša kontrola svoje srdžbe

## POSljedICE NASILJA U VEZAMA

Loše raspoloženje, tuga i bezvoljnost

Povlačenje od prijatelja

Strah od osobe do koje ti je stalo i s kojom se želi biti blizak

Gubitak ljubavi i bliskosti s djevojkom/dečkom  
Ozljede (npr. masnice, ogrebotine, lomovi, krvarenje)

Zdravstvene poteškoće (npr. glavobolje, mučnina, poteškoće sa probavom)

Poteškoće s apetitom (uzimanje previše ili premalo hrane)

Povećano korištenje alkohola i cigareta